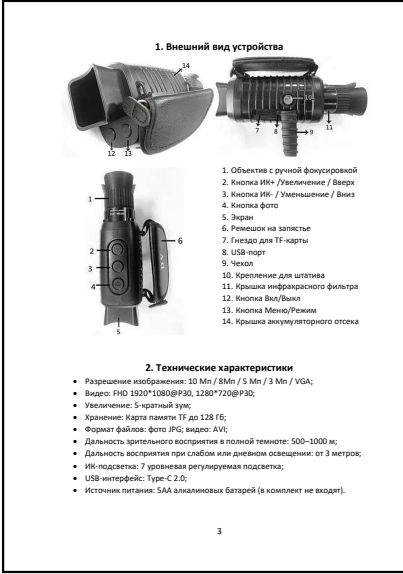




Версия 1.0 minkam24.ru

СОДЕРЖАНИЕ

1. Внешний вид устройства.....	3
2. Технические характеристики.....	3
3. Установка и замена батарей.....	4
4. Установка карты памяти.....	4
5. Начало использования.....	4
5.1 Включение.....	4
6. Съемка фото.....	4
5.2 Переключение режимов.....	4
7. Съемка видео.....	5
8. ИК-подсветка (режим ночного видения).....	6
9. Воспроизведение.....	6
10. Настройки в режимах фото и видео.....	6
11. Загрузка файлов на ПК.....	7
12. Уход и обслуживание.....	7
13. Гарантийное обслуживание неисправного товара.....	8
Товар надлежащего качества.....	10
Товар ненадлежащего качества.....	10

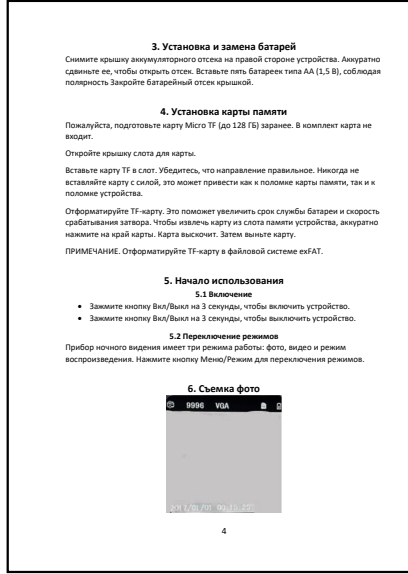


1. Внешний вид устройства

- Объектив с ручной фокусировкой
- Кнопка ИК- / Увеличение / Высок
- Кнопка ИК- / Уменьшение / Низк
- Кнопка фото
- Экран
- Ремешок на запястье
- Гнездо для TF-карты
- USB-порт
- Чехол
- Крепление для штатива
- Крышка инфракрасного фильтра
- Кнопка Выкл/Выкл
- Кнопка Меню/Режим
- Крышка аккумулятора второго отсека

2. Технические характеристики

- Разрешение изображения: 10 Мп / 8 Мп / 5 Мп / 3 Мп / VGA;
- Видео: FHD 1920*1080@F30, 1280*720@F30;
- Увеличение: 5-кратный зум;
- Хранение: Карта памяти TF до 128 Гб;
- Формат файлов: фото JPG; видео: AVI;
- Дальность зрительного восприятия в полной темноте: 500-1000 м;
- Дальность восприятия при слабом или дневном освещении: от 3 метров;
- ИК-подсветка: 7 инфракрасная регулируемая подсветка;
- USB-интерфейс: Type-C 2.0;
- Источник питания: 5АА алкалиновых батарей (в комплект не входит).



3. Установка и замена батарей

Снимите крышку аккумуляторного отсека на правой стороне устройства. Аккуратно сдвиньте ее, чтобы открыть отсек. Вставьте пять батарей типа AA (1,5 В), соблюдая полярность. Закройте батарейный отсек крышкой.

4. Установка карты памяти

Пожалуйста, подготовьте карту Micro TF (до 128 Гб) заранее. В комплект карты не входит.

Откройте крышку слота для карты.

Вставьте карту TF в слот. Убедитесь, что направление правильное. Никогда не вставляйте карту с силой, это может привести как к поломке карты памяти, так и к поломке устройства.

Отформатируйте TF-карту. Это поможет увеличить срок службы батареи и скорость срабатывания затвора. Чтобы вставить карту из слота памяти устройства, аккуратно нажмите на край карты. Карта выскочит. Затем выньте карту.

ПРИМЕЧАНИЕ. Отформатируйте TF-карту в файловой системе exFAT.

5. Начало использования

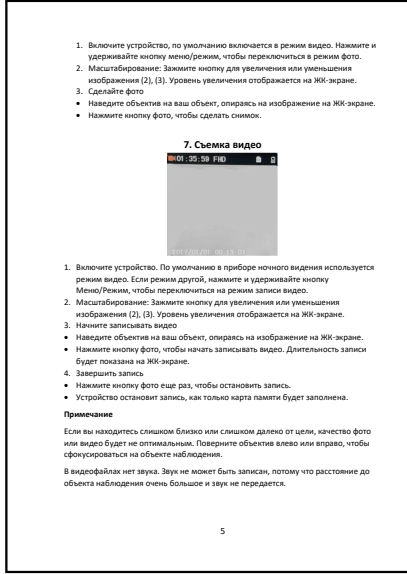
5.1 Включение

- Зажмите кнопку Выкл/Выкл на 3 секунды, чтобы включить устройство.
- Зажмите кнопку Меню/Режим на 3 секунды, чтобы выключить устройство.

5.2 Переключение режимов

Прибор ночного видения имеет три режима работы: фото, видео и режим воспроизведения. Нажмите кнопку Меню/Режим для переключения режимов.

6. Съемка фото



- Включите устройство, по умолчанию включается в режим видео. Нажмите и удерживайте кнопку Меню/Режим, чтобы переключиться в режим фото.
- Масштабирование: Нажмите кнопку для увеличения или уменьшения изображения (2), (3). Уровень увеличения отображается на ЖК-экране.
- Сделайте фото.
- Наведите объектив на ваш объект, отступая на изображении на ЖК-экране.
- Нажмите кнопку фото, чтобы сделать снимок.

7. Съемка видео

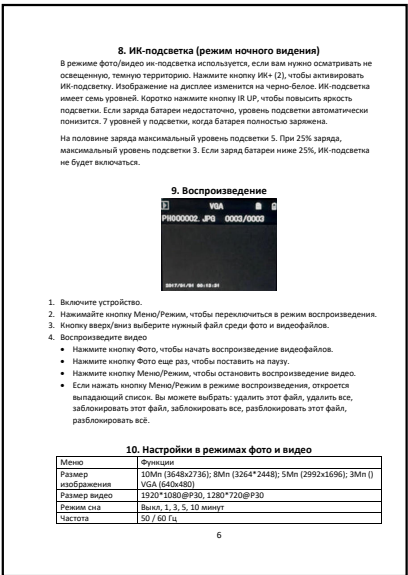


- Включите устройство. По умолчанию в приборе ночного видения используется режим видео. Если режим другой, нажмите и удерживайте кнопку Меню/Режим, чтобы переключиться на режим записи видео.
- Масштабирование: Нажмите кнопку для увеличения или уменьшения изображения (2), (3). Уровень увеличения отображается на ЖК-экране.
- Начните записывать видео.
- Наведите объектив на ваш объект, опираясь на изображение на ЖК-экране.
- Нажмите кнопку фото, чтобы начать записывать видео. Длительность записи будет показана на ЖК-экране.
- Завершите запись.
- Нажмите кнопку фото еще раз, чтобы остановить запись.
- Устройство остановит запись, как только карта памяти будет заполнена.

Примечание

Если вы находитесь слишком близко или слишком далеко от цели, качество фото или видео будет не оптимальным. Поверните объектив влево или вправо, чтобы сфокусироваться на объекте наблюдения.

В видеороликах нет звука. Звук не может быть записан, потому что расстояние до объекта наблюдения очень большое и звук не передается.



8. ИК-подсветка (режим ночного видения)

В режиме фото/видео ИК-подсветка используется, если вам нужно рассмотреть не освещенную, темную территорию. Нажмите кнопку ИК (2), чтобы активировать ИК-подсветку. Изображение на дисплее изменится на черно-белое. ИК-подсветка имеет семь уровней. Коротко нажмите кнопку IR UP, чтобы повысить яркость подсветки. Если заряд Батареи недостаточен, уровень подсветки автоматически понизится. 7 уровней подсветки, когда батарея полностью заряжена.

На половине заряда максимальной яркости подсветки 5. При 25% заряда, максимальной яркости подсветки 3. Если заряд батареи ниже 25%, ИК-подсветка не будет включаться.

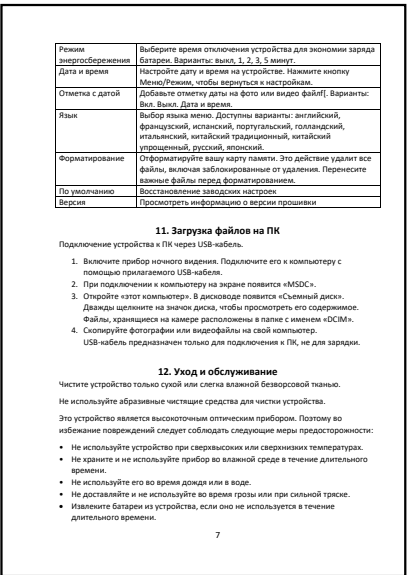
9. Воспроизведение



- Включите устройство.
- Нажмите кнопку Меню/Режим, чтобы переключиться в режим воспроизведения.
- Кнопку вверх/вниз выберите нужный файл среди фото и видеороликов.
- Воспроизведение видео.
 - Нажмите кнопку фото, чтобы начать воспроизведение видеоролика.
 - Нажмите кнопку фото еще раз, чтобы остановить воспроизведение видео.
 - Нажмите кнопку Меню/Режим, чтобы остановить воспроизведение видео.
 - Если нажать кнопку Меню/Режим в режиме воспроизведения, откроется выходящий список. Вы можете выбрать: удалить этот файл, удалить все, зашифровать этот файл, зашифровать все, разблокировать этот файл, разблокировать все.

10. Настройки в режимах фото и видео

Меню	Функция
Размер изображения	10Mn (1248x2136); 8Mn (1264*2448); 5Mn (2992x1696); 3Mn (1) (1) (1)
Размер видео	1920*1080@F30, 1280*720@F30
Режим сна	Вкл., Т. С., S, 10 минут
Частота	50 / 60 Гц



Режим воспроизведения	Выберите время отключения устройства для экономии заряда Батареи. Функция выкл. 1, 2, 3, 5 минут.
Дата и время	Настройте дату и время на устройстве. Нажмите кнопку Меню/Режим, чтобы вернуться к настройкам.
Отметка с датой	Добавьте отметку даты на фото или видео файлах. Варианты: Выкл., Дата и время.
Язык	Выбор языка меню. Доступны варианты: английский, французский, испанский, португальский, голландский, итальянский, китайский традиционный, китайский упрощенный, русский, японский.
Форматирование	Отформатируйте вашу карту памяти. Это действие удалит все файлы, включая зашифрованные от удаления. Переименуйте важные файлы перед форматированием.
По умолчанию	Восстановление заводских настроек.
Версия	Просмотреть информацию о версии прошивки.

11. Загрузка файлов на ПК

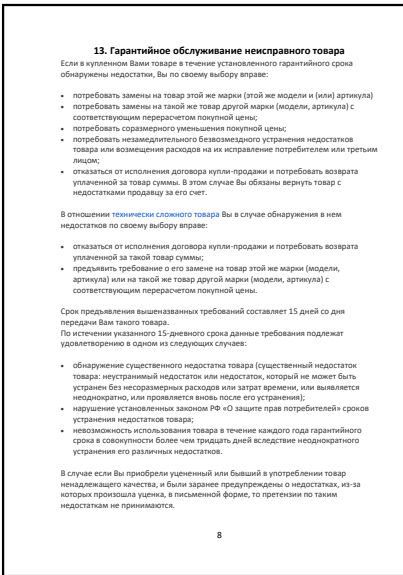
Подключение устройства к ПК через USB-кабель.

- Включите прибор ночного видения. Подключите его к компьютеру с помощью прилагаемого USB-кабеля.
- При подключении к компьютеру на экране появится «MSDC».
- Откройте «этот компьютер». В диалоговом появивется «Сменный диск». Дважды щелкните на значок диска, чтобы просмотреть его содержимое. Файлы, хранящиеся на значок, чтобы просмотреть его содержимое.
- Скопируйте фотографии или видеоролики на свой компьютер. USB-кабель предназначен только для подключения к ПК, не для зарядки.

12. Уход и обслуживание

Чистите устройство только сухой или слегка влажной безворсовой тканью. Не используйте абразивные чистящие средства для чистки устройства. Это устройство является высокоточным оптическим прибором. Поэтому во избежание повреждений следует соблюдать следующие меры предосторожности:

- Не используйте устройство при сверхвысоких или сверхнизких температурах.
- Не храните и не используйте прибор во влажной среде в течение длительного времени.
- Не используйте его во время дождя или в воде.
- Не доставляйте и не используйте во время грозы или при сильной грозе.
- Используйте батареи на устройстве, если оно не используется в течение длительного времени.



13. Гарантийное обслуживание неисправного товара

Если в купленном Вами товаре в течение установленного гарантийного срока обнаружены недостатки, Вы по своему выбору вправе:

- потребовать замены на товар этой же марки (той же модели и (или) артикула) или потребовать замены на такой же товар другой марки (модели, артикула) с соответствующим перерасчетом полной цены;
- потребовать соразмерного уменьшения покупной цены;
- потребовать незамедлительного безвозмездного устранения недостатков товара или возмещения расходов на их исправление потребителем или третьим лицом;
- отказаться от исполнения договора купли-продажи и потребовать возврата уплаченной за товар суммы. В этом случае Вы обязаны вернуть товар с недостатками продавцу за его счет.

В отношении **технически сложного товара** Вы в случае обнаружения в нем недостатков по своему выбору вправе:

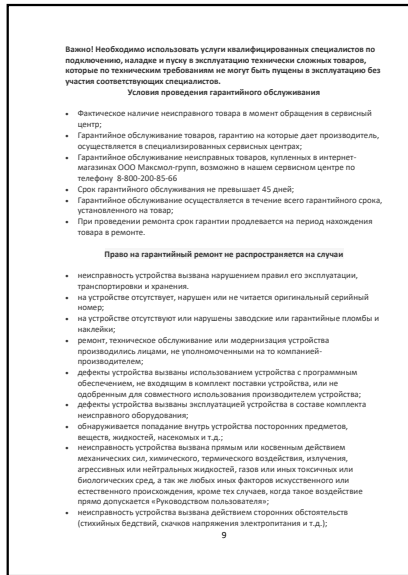
- отказаться от исполнения договора купли-продажи и потребовать возврата уплаченной за такой товар суммы;
- предъявить требование о его замене на товар этой же марки (модели, артикула) или на такой же товар другой марки (модели, артикула) с соответствующим перерасчетом полной цены.

Срок предъявления вышеназванных требований составляет 15 дней со дня передачи Вам такого товара.

По истечении указанного 15-дневного срока данные требования подлежат удовлетворению в одном из следующих случаев:

- обнаружении существенного недостатка товара (существенный недостаток товара - неустранимый недостаток или недостаток, который не может быть устранен без несоразмерных расходов или затрат времени, или выявляется неоднократно, или проявляется вновь после его устранения);
- нарушении установленных законом РФ «о защите прав потребителей» сроков устранения недостатков товара;
- невозможности использования товара в течение каждого года гарантийного срока в совокупности более чем тридцать дней вследствие неоднократного устранения его различных недостатков.

В случае если Вы приобрели удешевленный или бывший в употреблении товар ненадлежащего качества, и были заранее предупреждены о недостатках, из-за которых произошла уценка, в письменной форме, то претензии по таким недостаткам не принимаются.



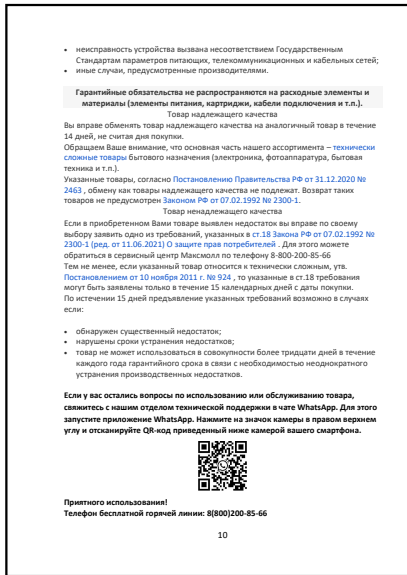
Важно! Необходимо использовать услуги квалифицированных специалистов по подключению, наладке и ремонту в эксплуатации технически сложных товаров, указанные в технических требованиях не могут быть выполнены в эксплуатации без учета соответствующих специалистов.

Условия проведения гарантийного обслуживания

- Фактическое наличие неисправного товара в момент обращения в сервисный центр;
- Гарантийное обслуживание товаров, гарантию на которые дает производитель, осуществляется в специализированных сервисных центрах;
- Гарантийное обслуживание неисправных товаров, купленных в интернет-магазинах ООО Мамонт-групп, возможно в нашем сервисном центре по телефону 8-800-200-85-66
- Срок гарантийного обслуживания не превышает 45 дней;
- Гарантийное обслуживание осуществляется в течение всего гарантийного срока, установленного на товар;
- При проведении ремонта срок гарантии продлевается на период нахождения товара в ремонте.

Право на гарантийный ремонт не распространяется на случаи

- неисправность устройства вызвана нарушением правил его эксплуатации, транспортировки и хранения;
- на устройстве отсутствует, нарушен или не затравлен оригинальный серийный номер;
- на устройстве отсутствуют или нарушены заводские или гарантийные пломбы и наклейки;
- ремонт, техническое обслуживание или модернизация устройства производились лицами, не уполномоченными на то компанией-производителем;
- дефекты устройства вызваны использованием устройства с программным обеспечением, не входящим в комплект поставки устройства, или не одобренным для совместного использования производителем устройства;
- дефекты устройства вызваны эксплуатацией устройства в составе комплекта неисправного оборудования;
- обнаруживается попадание внутрь устройства посторонних предметов, вещей, жидкостей, насекомых и т.д.;
- неисправность устройства вызвана прямыми или косвенным действием механических сил, химического, термического воздействия, излучения, агрессивных или небезопасных жидкостей, газов или иных токсичных или биологических сред, а так же любых иных факторов искусственного или естественного происхождения, кроме тех случаев, когда такое воздействие прямо допускается в Руководстве пользователя;
- неисправность устройства вызвана действием сторонних обстоятельств (стихийных бедствий, стихийного напираниями электроприборов и т.д.);



• неисправность устройства вызвана несоответствием Государственным Стандартам параметров поставки, телекоммуникационной и кабельных сетей; или случаи, предусмотренные производителем.

Гарантийные обязательства не распространяются на расходные элементы и материалы (элементы питания, картриджи, кабели подключения и т.д.).

Товар надлежащего качества

Вы вправе обменять товар надлежащего качества на аналогичный товар в течение 14 дней, не считая дня покупки.

Обращаем Ваше внимание, что основная часть нашего ассортимента - технические сложные товары бытового назначения (электроника, фотоаппаратура, бытовая техника и т.п.).

Указанные товары, согласно Постановлению Правительства РФ от 31.12.2020 № 2463, обмену как товары надлежащего качества не подлежат. Возврат таких товаров не предусмотрен Законом РФ от 07.02.1992 № 2300-1.

Товар ненадлежащего качества

Если в приобретенном Вами товаре выявлен недостаток во впряме по своему выбору завать одно из требований, указанных в ст.18 Закона РФ от 07.02.1992 № 2300-1 (ред. от 11.06.2021) **О защите прав потребителей**. Для этого можете обратиться в сервисный центр Максимум по телефону 8-800-200-85-66

Тем не менее, если указанный товар относится к технически сложному, то, Постановлением от 10 ноября 2011 г. № 924 , то указанные в ст.18 требования могут быть заявлены только в течение 15 календарных дней с даты покупки.

По истечении 15 дней предъявление указанных требований возможно в случаях если:

- обнаружен существенный недостаток;
- нарушены сроки устранения недостатков;
- товар не может использоваться в совокупности более тридцати дней в течение каждого года гарантийного срока в совокупности более тридцати дней вследствие неоднократного устранения его различных недостатков.

Если у вас возникли вопросы по использованию или обслуживанию товара, свяжитесь с нашим отделом технической поддержки в чате WhatsApp. Для этого нажмите на значок камеры в правом верхнем углу и сканируйте QR-код приватного номера камерой вашего смартфона.



Приветное использование!
Телефон бесплатной горячей линии: 8(800)200-85-66